

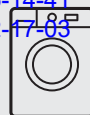
Ремонт стиральных машин

*Помощь от мастера*

<http://rembitteh.ru/>

+7 (495) 215-14-41

+7 (903) 722-77-05



 **Electrolux**

EWP 106300 W

RU СТИРАЛЬНАЯ МАШИНА

ИНСТРУКЦИЯ ПО  
ЭКСПЛУАТАЦИИ

2

SR МАШИНА ЗА ПРАЊЕ  
РУБЉА

УПУТСТВО ЗА УПОТРЕБУ

33

<http://rembitteh.ru/>

## Electrolux. Thinking of you.

Обменяйтесь с нами своими мыслями на  
[www.electrolux.com](http://www.electrolux.com)

## СОДЕРЖАНИЕ

Сведения по технике безопасности	2	Специальные принадлежности	11
Указания по безопасности	3	Первое использование	11
Защита от замерзания	5	Ежедневное использование	12
Охрана окружающей среды	5	Программы стирки	20
Описание изделия	6	Показатели потребления	24
Технические данные	7	Уход и очистка	25
Установка	7	Что делать, если ...	28

Право на изменения сохраняется.

## СВЕДЕНИЯ ПО ТЕХНИКЕ БЕЗОПАСНОСТИ

Перед установкой и эксплуатацией прибора внимательно ознакомьтесь с приложенным руководством. Производитель не несет ответственность за травмы и повреждения, полученные/вызванные неправильной установкой и эксплуатацией. Позаботьтесь о том, чтобы данное руководство было у Вас под рукой на протяжении всего срока службы прибора.

## БЕЗОПАСНОСТЬ ДЕТЕЙ И ЛИЦ С ОГРАНИЧЕННЫМИ ВОЗМОЖНОСТЯМИ

**⚠ ВНИМАНИЕ!** Существует риск удушья, получения травм или стойких нарушений нетрудоспособности.

- Не допускайте лиц, включая детей, с ограниченной чувствительностью, умственными способностями или не обладающих необходимыми знаниями, к эксплуатации прибора. Они должны находиться под присмотром или получить инструкции от лица, ответственного за их безопасность.
- Не позволяйте детям играть с прибором.
- Храните все упаковочные материалы вне досягаемости детей.
- Храните все средства для стирки вне досягаемости детей.

- Не подпускайте детей и домашних животных к прибору, когда его дверца открыта.
- Если прибор оснащен устройством защиты от детей, рекомендуем Вам включить это устройство.

## ОБЩИЕ ПРАВИЛА ТЕХНИКИ БЕЗОПАСНОСТИ

- Перед выполнением операций по чистке и уходу выключите прибор и извлеките вилку сетевого шнура из розетки.
- Не изменяйте параметры данного прибора.
- Соблюдайте максимально допустимую загрузку в 6 кг (см. Главу «Таблица программ»).
- В случае повреждения шнура питания во избежание несчастного случая он должен быть заменен изготовителем, специалистом авторизованного сервисного центра или специалистом с аналогичной квалификацией.
- Рабочее давление воды (минимальное и максимальное) должно находиться в пределах 0,5 бар (0,05 МПа) и 8 бар (0,8 МПа)
- Вентиляционные отверстия в днище (если они предусмотрены конструкцией) не должны перекрываться ковровым покрытием.
- При подключении прибора к водопроводу должны использоваться новые поставляемые с ним комплекты шлангов. Использовать старые комплекты шлангов нельзя.



### УКАЗАНИЯ ПО БЕЗОПАСНОСТИ


---

#### УСТАНОВКА

- Удалите всю упаковку и вывинтите транспортировочные болты.
- Сохраните транспортировочные болты. Перед следующим перемещением прибора Вам будет необходимо заблокировать барабан.
- Не устанавливайте и не подключайте прибор, если он имеет повреждения.
- Не устанавливайте и не эксплуатируйте прибор в помещениях с температурой ниже 0°C или в местах, где он может оказаться под действием атмосферных условий.
- Следуйте приложенным к прибору инструкциям по его установке.
- Убедитесь, что пол на месте установки прибора ровный, прочный, чистый и не боится нагрева.

- Не устанавливайте прибор там, где его дверцу будет невозможно полностью открыть.
- Прибор имеет большой вес: не забывайте о мерах предосторожности при его перемещении. Обязательно используйте защитные перчатки.
- Убедитесь, что между днищем прибора и полом имеется достаточная вентиляция.
- Для обеспечения необходимого пространства между прибором и ковровым покрытием отрегулируйте высоту ножек прибора.

### Подключение к электросети

 **ВНИМАНИЕ!** Существует риск пожара и поражения электрическим током.

- Прибор должен быть заземлен.
- Убедитесь, что параметры электропитания, указанные на табличке с техническими данными, соответствуют параметрам электросети. В противном случае вызовите электрика.
- Включайте прибор только в установленную надлежащим образом электророзетку с защитным контактом.
- Не пользуйтесь тройниками и удлинителями.
- Следите за тем, чтобы не повредить вилку и сетевой кабель. Для замены сетевого кабеля обратитесь в сервисный центр или к электрику.
- Вставляйте вилку сетевого кабеля в розетку только во конце установки прибора. Убедитесь, что после установки имеется доступ к вилке.
- Для отключения прибора от электросети не тяните за кабель электропитания. Всегда беритесь за саму вилку.
- Не беритесь за кабель электропитания или за его вилку мокрыми руками.
- Данный прибор соответствует евро-директивам Е.Е.С.


### Подключение к водопроводу

- Следите за тем, чтобы не повредить шланги для воды.
- При подключении прибора к водопроводу должны использоваться новые

поставляемые с ним комплекты шлангов. Использовать старые комплекты шлангов нельзя.


- Перед подключением прибора к новым или давно не использовавшимся трубам дайте воде стечь, пока она не станет чистой.
- Перед первым использованием прибора убедитесь в отсутствии протечек.

### ЭКСПЛУАТАЦИЯ

 **ВНИМАНИЕ!** Существует риск травмы, поражения электрическим током, пожара, получения ожогов или повреждения прибора.

- Используйте прибор в жилых помещениях.
- Следуйте правилам по безопасному обращению, приведенным на упаковке средства для стирки.
- Не кладите на прибор, рядом с ним или внутри него легковоспламеняющиеся материалы или изделия, пропитанные легковоспламеняющимися веществами.
- Не прикасайтесь к стеклянной части дверцы во время работы программы. Дверца может быть горячей.
- Удостоверьтесь, что из белья извлечены все металлические предметы.
- Не помещайте под прибор контейнер для сбора воды на случай возможной ее протечки. Чтобы узнать, какие дополнительные принадлежности могут использоваться с Вашим прибором, обратитесь в сервисный центр.

### УХОД И ОЧИСТКА

 **ВНИМАНИЕ!** Существует риск повреждения прибора или травм.

- Не используйте для очистки прибора подаваемую под давлением воду или пар.
- Протирайте прибор мягкой влажной тряпкой. Используйте только нейтральные моющие средства. Не используйте абразивные средства, царапающие губки, растворители или металлические предметы.

## УТИЛИЗАЦИЯ

**!** **ВНИМАНИЕ!** Существует опасность травмы или удушья.

- Отключите прибор от электросети.
- Отрежьте и утилизируйте кабель электропитания.
- Удалите защелку дверцы, чтобы предотвратить риск ее запираания при

попадании внутрь прибора детей и домашних животных.

## ОБСЛУЖИВАНИЕ

- Для ремонта прибора обратитесь в сервисный центр. Мы рекомендуем использовать только фирменные запасные части.

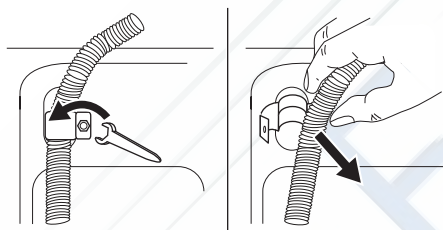
## ЗАЩИТА ОТ ЗАМЕРЗАНИЯ

Если прибор установлен в помещении, температура в котором может опускаться ниже 0°C, для удаления воды, оставшейся в приборе, действуйте следующим образом:


1. извлеките вилку сетевого шнура из розетки;
2. закройте водопроводный вентиль;
3. отвинтите наливной шланг от крана;
4. открутите сливной шланг от держателя на задней панели прибора и снимите его с раковины или трубы;

5. поставьте на пол тазик;
6. положите на пол сливной шланг, поместите в тазик концы наливного и сливного шланга и дайте воде полностью стечь в тазик на полу;
7. снова привинтите к крану наливной шланг и установите на прежнее место сливной шланг;

При следующем включении прибора убедитесь, что температура окружающей среды выше 0°C.




## ОХРАНА ОКРУЖАЮЩЕЙ СРЕДЫ

Символ  на изделии или на его упаковке указывает, что оно не подлежит утилизации в качестве бытовых отходов. Вместо этого его следует сдать в соответствующий пункт приемки электронного и электрооборудования для последующей утилизации. Соблюдая правила утилизации изделия, Вы сможете предотвратить причинение окружающей среде и здоровью людей потенциального ущерба, который возможен в противном случае, вследствие неподобающего обращения с подобными отходами. За более подробной информацией об утилизации

этого изделия просьба обращаться к местным властям, в службу по вывозу и утилизации отходов или в магазин, в котором Вы приобрели изделие.

### УПАКОВОЧНЫЕ МАТЕРИАЛЫ

Материалы, помеченные символом , пригодны для повторной переработки.

>PE<=полиэтилен

>PS<=полистирол

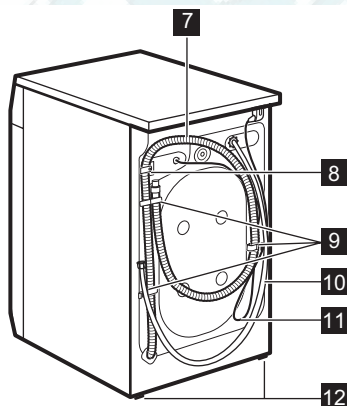
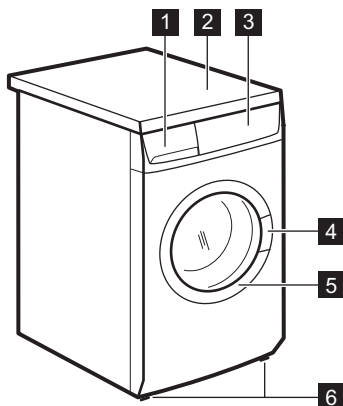
>PP<=полипропилен

Это означает, что они могут быть подвергнуты вторичной переработке при условии, что при их утилизации они будут помещены в специальные контейнеры для сбора таких отходов.

**ЭКОЛОГИЧЕСКИЕ РЕКОМЕНДАЦИИ**

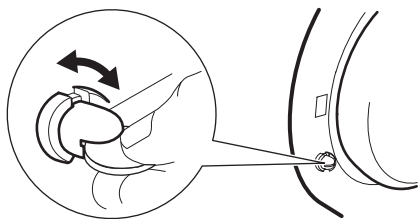
Для экономии воды, энергии и с целью бережного отношения к окружающей среде придерживайтесь следующих рекомендаций:

- Белье обычной степени загрязненности можно стирать без предварительной стирки для экономии моющих средств, воды и времени (это означает и меньшее загрязнение окружающей среды!).
- Наиболее экономично машина работает при полной загрузке.
- При должной обработке пятна и небольшие загрязнения могут быть удалены перед стиркой; тогда белье можно стирать при более низкой температуре.
- Отмеряйте моющее средство в зависимости от жесткости воды, степени загрязненности и количества стираемого белья.

**ОПИСАНИЕ ИЗДЕЛИЯ**

- 1 Дозатор моющих средств
- 2 Верхняя панель
- 3 Панель управления
- 4 Ручка для открывания дверцы
- 5 Табличка с техническими данными (на внутреннем крае)
- 6 Передние регулируемые ножки

- 7 Сливной шланг
- 8 Держатель сливного шланга
- 9 Держатели шланга
- 10 Наливной шланг
- 11 Сетевой шнур
- 12 Ножки на задних углах корпуса



- Следите за тем, чтобы дети и домашние животные не забирались в барабан. Чтобы предупредить возможность запираания внутри барабана детей или домашних животных в приборе предусмотрено специальное устройство. Для **включения** этого устройства поверните по часовой стрелке кнопку с внутренней стороны дверцы (не нажимая ее) так, чтобы паз пришел в горизонтальное положение. При необходимости используйте для этого монету. Для **отключения** этого устройства, чтобы снова можно было закрыть дверцу, поверните кнопку против часовой стрелки так, чтобы паз оказался в вертикальном положении.

## ТЕХНИЧЕСКИЕ ДАННЫЕ

Габаритные размеры	Ширина / Высота / Глубина	600 / 850 / 540 мм
Подключение к электросети	Напряжение Общая мощность Предохранитель Частота	230 В 2100 Вт 10 А 50 Гц
Давление в водопроводной сети	Минимум Максимум	0,5 бар (0,05 МПа) 8 бар (0,8 МПа)
Уровень защиты от проникновения твердых частиц и влаги		IPX4
Водоснабжение <sup>1)</sup>		Холодная вода
Максимальная загрузка	Хлопок	6 кг
Скорость отжима	Максимум	800 об/мин (EWP86100W) 1000 об/мин (EWP106100W) 1200 об/мин (EWP126100W)

1) Присоедините наливной шланг к водопроводному крану с резьбой 3/4".

## УСТАНОВКА

### РАСПАКОВКА

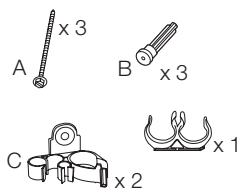


#### ВНИМАНИЕ!

- Перед установкой прибора внимательно прочитайте "Сведения по технике безопасности".

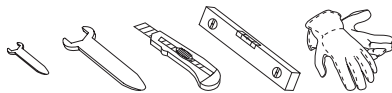


**ВНИМАНИЕ!** Удалите и сохраните все транспортировочные приспособления для того, чтобы их можно было снова использовать в случае новой транспортировки прибора.



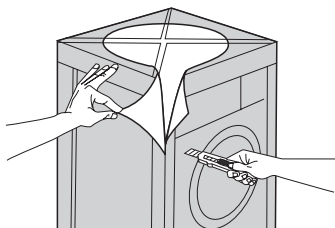
**Необходимые инструменты <sup>1)</sup>**

1) Данные инструменты не поставляются вместе с прибором.

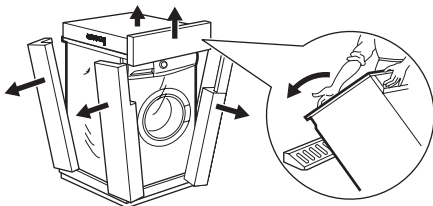


10 mm 30 mm

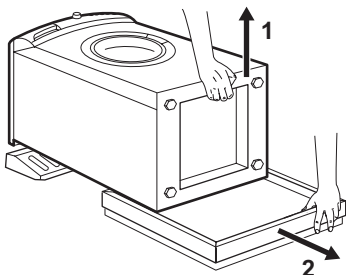
- Снимите закрывающую прибор пленку. При необходимости используйте ножницы.



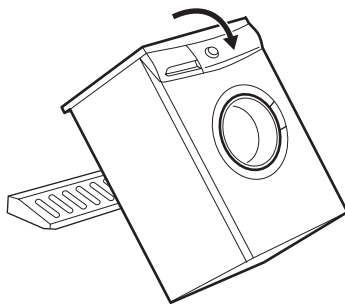
- Удалите картонный верх.
- Удалите упаковочные элементы из полистирола.
- Положите элемент упаковочного материала, закрывавшего прибор спереди, на пол позади прибора, а затем осторожно положите на него прибор задней стороной. Убедитесь, что при этом не придавливаются шланги.



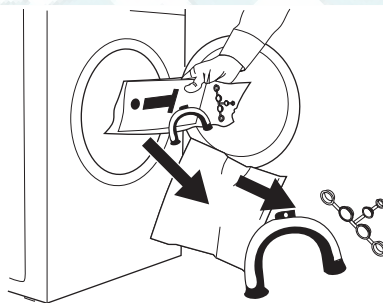
- Удалите подставку из полистирола из-под основания прибора.



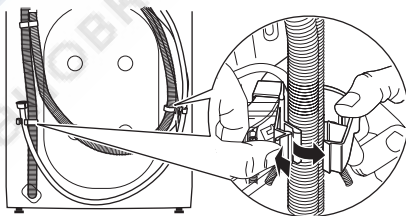
- Осторожно верните прибор в вертикальное положение.



- Откройте дверцу и извлеките из барабана пластиковую направляющую шланга, пакет, содержащий брошюру с инструкциями и пластиковые заглушки.

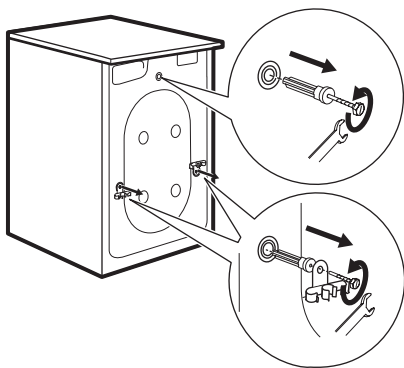


- Отсоедините шнур питания, наливной и сливной шланги от разъемов на задней панели прибора.



- Отвинтите три винта и выньте держатели шлангов.
- Снимите соответствующие пластиковые шайбы.



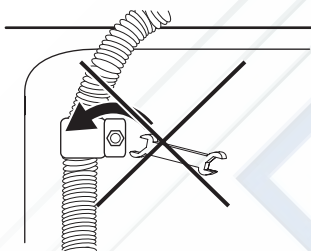


## РАЗМЕЩЕНИЕ И ВЫРАВНИВАНИЕ

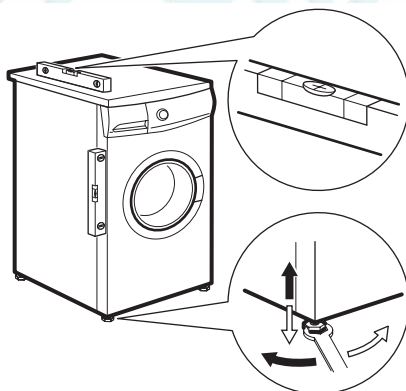
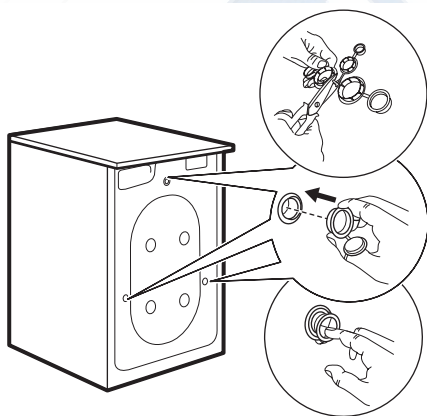
Выровняйте прибор, увеличивая или уменьшая высоту ножек. В зависимости от модели прибор может иметь четыре регулируемые ножки или две передние регулируемые ножки спереди и две нерегулируемые ножки сзади.

Положение прибора **НЕОБХОДИМО** отрегулировать так, чтобы он стоял ровно и устойчиво. Устанавливайте прибор на ровный твердый пол. При необходимости проверьте точность выравнивания с помощью уровня. Необходимые регулировки следует выполнять с помощью гаечного ключа.

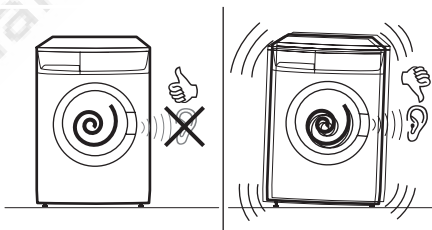
**ВНИМАНИЕ!** Не вынимайте сливной шланг из держателя на задней панели. Вынимайте шланг, только если требуется слить воду. См. разделы "Защита от замерзания" и "Что делать, если..."



- Вставьте в маленькое верхнее и в два больших отверстия соответствующие пластиковые заглушки.



Тщательное выравнивание предотвращает вибрацию, шум и перемещение прибора во время работы. Если прибор не выровнен и качается, повторите выравнивание.

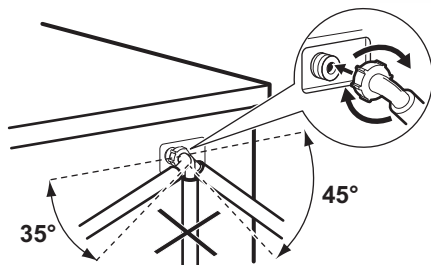


## ПОДКЛЮЧЕНИЕ К ВОДОПРОВОДУ

- Присоедините наливной шланг к водопроводному крану с резьбой 3/4 дюйма.



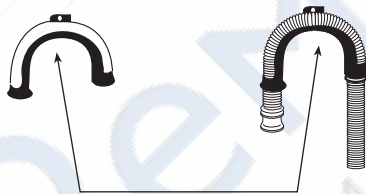
- Ослабьте кольцевую гайку и разверните шланг влево или вправо в зависимости от расположения водопроводного крана относительно прибора. **Не направляйте наливной вертикально вниз.**



- Отрегулировав положение шланга, не забудьте плотно затянуть зажимную гайку во избежание утечек.

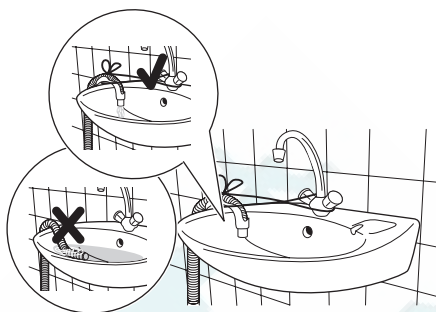
## СЛИВ ВОДЫ

Перед входом в слив согните сливной шланг в форме полукруга. При необходимости используйте для этого U-образное колено.



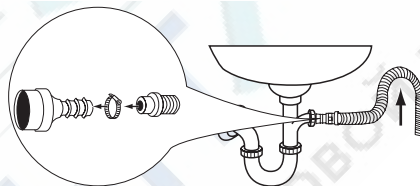
Есть четыре способа установки конца сливного шланга:

- Подвесить над краем раковины, используя пластмассовую направляющую сливного шланга.



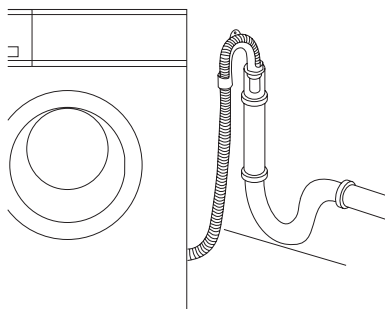
Подвесьте пластиковую направляющую шланга к крану веревкой, чтобы сливной шланг не сорвался при сливе воды из прибора.

- Подсоединить его к впускному отверстию сливной трубы.

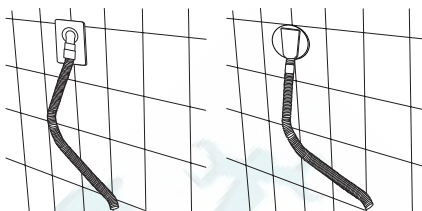


Вставьте сливной шланг в сливную трубу и закрепите муфтой. Согните сливной шланг в форме петли, чтобы предотвратить обратное попадание слива из раковины в прибор. Если впускное отверстие сливной трубы ранее не использовалось, удалите заглушку, которая может там находиться.

- Подсоединить непосредственно к сливной трубе на высоте не менее 60 см и не более 100 см. Конец сливного шланга всегда должен **вентилироваться**, т.е. внутренний диаметр сливной трубы должен быть больше внешнего диаметра сливного шланга. Сливной шланг не должен иметь перегибов.

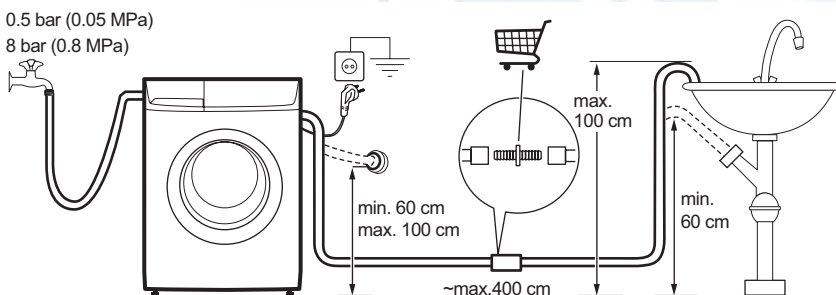


- Подключив непосредственно к сливной трубе в стене помещения.



- Максимальная длина сливного шланга не должна быть более 4 метров. Дополнительный сливной шланг и соединительный элемент можно приобрести в местном авторизованном сервисном центре.

## ОБЗОР ПОДКЛЮЧЕНИЙ



## СПЕЦИАЛЬНЫЕ ПРИНАДЛЕЖНОСТИ

### НАБОР РЕЗИНОВЫХ НОЖЕК (4055126249)

Имеется в продаже в ближайшем авторизованном магазине.

Резиновые ножки настоятельно рекомендуется использовать на напольных покрытиях плавающего типа, на скользких и деревянных полах.

Установка резиновых ножек предотвращает вибрацию, шум и перемещение прибора во время работы.

Внимательно прочитайте инструкцию, прилагаемую к комплекту.

## ПЕРВОЕ ИСПОЛЬЗОВАНИЕ

- Убедитесь, что подключение машины к электросети, водопроводу и канализации выполнено в соответствии с инструкциями по установке.
- Убедитесь, что барабан пуст.
- Перед первым использованием выполните без белья цикл стирки для изделий из хлопка при максимальной температуре, чтобы очистить бак и барабан от возможных остатков производства. Насыпьте половину мерки стирального порошка в дозатор для ос-

новой стирки и запустите машину.

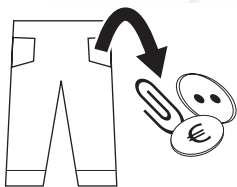
## ЕЖЕДНЕВНОЕ ИСПОЛЬЗОВАНИЕ

### СОТИРОВКА БЕЛЬЯ

Руководствуйтесь символами на этикетке каждой вещи и инструкциями производителя по стирке. Сортируйте белье следующим образом: белое белье, цветное белье, синтетика, деликатное белье, изделия из шерсти.

### ПЕРЕД ЗАГРУЗКОЙ БЕЛЬЯ

**ВАЖНО!** Убедитесь, что в белье не осталось металлических предметов (например, заколок, шпилек, булавок). Застегните наволочки, закройте молнии, зацепите крючки, зашелкните кнопки. Завяжите ремешки или длинные ленты. Снимите крючки (напр., с занавесей).



- Никогда не стирайте вместе белое и цветное белье. Во время стирки белое белье может потерять свою белизну.
- Новое цветное белье может полинять при первой стирке, поэтому в первый раз его следует стирать отдельно.
- Протрите особо загрязненные участки специальным моющим средством или чистящей пастой.
- С особой осторожностью обращайтесь с занавесями.
- Носки и перчатки помещайте перед стиркой в мешок или сетку.

**Перед стиркой удалите стойкие пятна:**

**Кровь:** промойте свежие пятна холодной водой. Засохшие пятна следует замочить на ночь со специальным моющим средством, затем потереть их в мыльном растворе.

**Краска на масляной основе:** смочите пятновыводителем на бензиновой основе, положите вещь на мягкую подстилку и промокните пятно; повторите обработку несколько раз.

**Засохшие жирные пятна:** смочите скипидаром, положите вещь на мягкую подстилку и кончиками пальцев промокните пятно, используя хлопчатобумажную ткань.

**Ржавчина:** используйте раствор щавелевой кислоты в горячей воде или специальное средство для выведения пятен ржавчины в холодном виде. Будьте осторожны со старыми пятнами ржавчины, так как структура целлюлозы под ними повреждена и ткань может поврваться.

**Пятна плесени:** обработайте отбеливателем и тщательно сполосните (только для белого белья и цветного белья, устойчивого к хлору).

**Травяные пятна:** слегка обработайте мылом, а затем отбеливателем (только для белого белья и цветного белья, устойчивого к хлору).

**Шариковая ручка и клей:** смочите ацетоном<sup>2)</sup>, положите вещь на мягкую подстилку и промокните пятно.

**Губная помада:** смочите ацетоном, как указано выше, затем обработайте пятно денатуратом. Обработайте оставшиеся следы отбеливателем.

**Красное вино:** замочите с моющим средством, прополощите и обработайте уксусной или лимонной кислотой, затем еще раз прополощите. Обработайте оставшиеся следы отбеливателем.

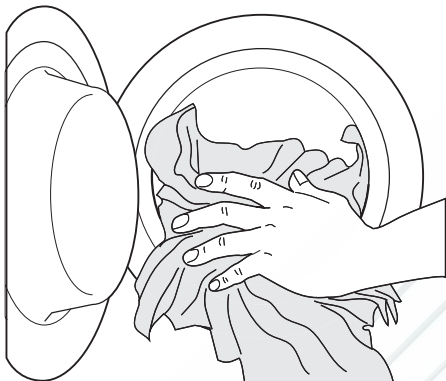
**Чернила:** в зависимости от состава чернил сначала смочите пятно ацетоном<sup>2)</sup>, затем уксусной кислотой; обработайте оставшиеся на белой ткани следы отбеливателем и тщательно прополощите ее.

**Пятна смолы:** сначала обработайте пятновыводителем, денатуратом или бензином, затем потрите, используя чистящую пасту.

## ОТКРОЙТЕ ДВЕРЦУ, ОСТОРОЖНО ПОТЯНУВ ЕЕ ЗА РУЧКУ

### ЗАГРУЗКА БЕЛЬЯ

Кладите белье в барабан по одной вещи, стараясь максимально расправить каждую.



### МАКСИМАЛЬНАЯ ЗАГРУЗКА

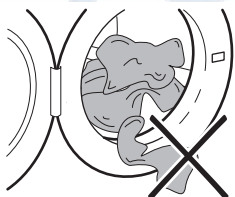
**i** Рекомендованные величины загрузки приведены в Таблице программ для стирки.

Общие правила:

- **Хлопок, лен:** барабан должен быть полон, но не утрамбован;
- **Легкая глажка:** барабан должен быть заполнен не более, чем наполовину;
- **Деликатные ткани и шерсть:** барабан должен быть заполнен не более, чем на одну треть.

### ОСТОРОЖНО ЗАКРОЙТЕ ДВЕРЦУ

**!** **ВНИМАНИЕ!** Закрывая дверцу, убедитесь, что она не прижала какой-либо предмет одежды.



### МОЮЩИЕ СРЕДСТВА И ДОБАВКИ

Хорошие результаты стирки также зависят от выбора моющего средства и правильности его дозировки, что позволяет избежать лишних трат и защитит от загрязнения окружающую среду. Моющие средства, хотя и являются биоразлагаемыми, содержат вещества, которые при попадании в окружающую среду в большом количестве могут нарушить хрупкое равновесие в природе. Выбор моющего средства зависит от типа ткани (деликатные ткани, шерсть, хлопок и т.д.), цвета, температуры стирки и степени загрязненности.

В данном приборе можно использовать все моющие средства для стиральных машин, обычно имеющиеся в продаже:

- стиральные порошки для всех типов тканей,
- стиральные порошки для изделий из деликатных тканей (макс. температура 40°C) и шерсти,
- жидкие моющие средства, предпочтительные для низкотемпературных программ стирки (макс. температура 60°C) для всех типов тканей или специально предназначенные для стирки только шерстяных изделий.

### КОЛИЧЕСТВО ИСПОЛЬЗУЕМОГО МОЩЕГО СРЕДСТВА

Тип и количество моющего средства зависят от типа ткани, величины загрузки, степени загрязненности белья и жесткости используемой воды.

Чтобы определить необходимое количество моющего средства, всегда читайте, что написано на его упаковке. Используйте меньшее количество моющего средства, если:

- вы стираете небольшое количество белья,
- белье слабо загрязнено,
- во время стирки образуется много пены.

### ГРАДУСЫ ЖЕСТКОСТИ ВОДЫ

Жесткость воды измеряется в так называемых градусах жесткости. Информацию о жесткости воды в месте проживания можно получить в службе водос-

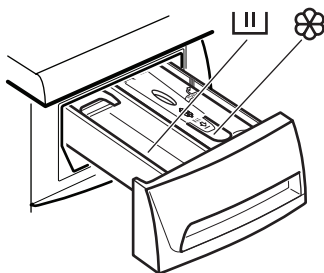
набжения или от местных органов власти.

Если степень жесткости воды средняя или высокая, рекомендуется добавлять смягчитель воды, следуя рекомендациям производителя.

Если по степени жесткости вода мягкая, пересмотрите количество используемого моющего средства.

## ОТКРОЙТЕ ДОЗАТОР МОЮЩИХ СРЕДСТВ

☐ Отделение для порошкового или жидкого моющего средства, используемого при основной стирке. ☼ Отделение для жидких добавок (смягчителя тканей, крахмала).

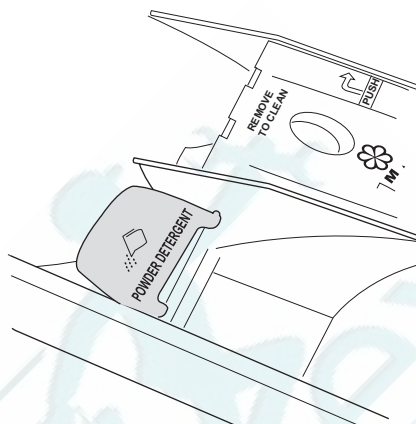


⚠ **ВНИМАНИЕ!** Если требуется предварительная стирка, налейте моющее средство в барабан на вещи, которые предстоит выстирать.

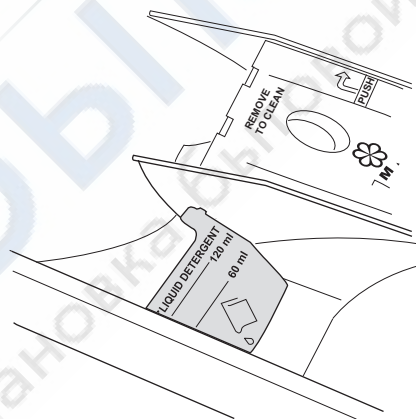
⚠ **ВНИМАНИЕ!** Убедитесь, что заслонка дозатора для основного цикла стирки находится в положении, соответствующем типу используемого моющего средства (порошкового или жидкого).

## ЗАСЛОНКА ДЛЯ ПОРОШКОВОГО ИЛИ ЖИДКОГО МОЮЩЕГО СРЕДСТВА

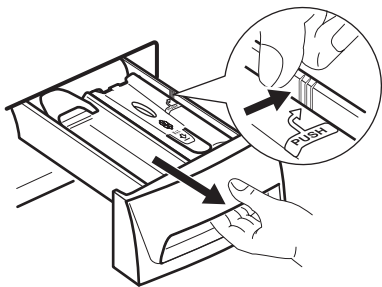
UP ("вверх") – положение заслонки при использовании ПОРОШКОВОГО моющего средства.



DOWN ("вниз") – положение заслонки при использовании в основном цикле стирки ЖИДКОГО моющего средства.



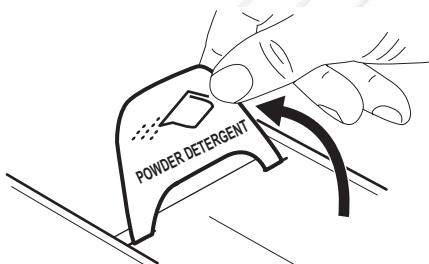
Если заслонка не в требуемом положении:




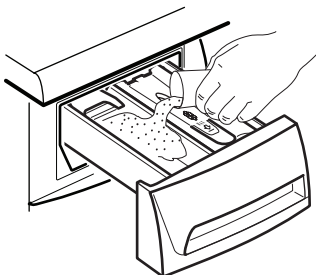
- Извлеките дозатор. Нажмите на край дозатора от себя, как показано стрелкой (PUSH («Нажать»)), чтобы его извлечь.

**Заслонка опущена вниз, а требуется использовать порошковое моющее средство:**

- Поверните заслонку вверх. Убедитесь, что заслонка дошла до упора.
- Осторожно установите дозатор на место.

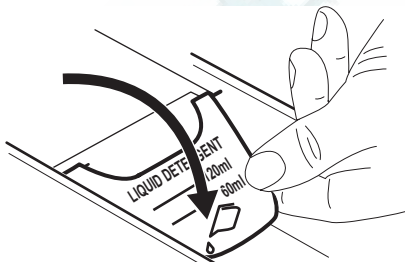


- Отмерьте моющее средство.
- Насыпьте порошковое моющее средство в отделение для основной стирки .



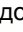
**Заслонка поднята вверх, а требуется использовать жидкое моющее средство:**

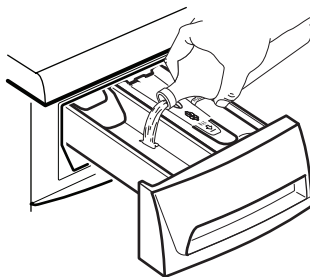
- Поверните заслонку вниз.
- Осторожно установите дозатор на место.



- Отмерьте моющее средство.

**i** Отмеряя моющее средство, всегда используйте инструкции на его упаковке. Убедитесь, что моющее средство свободно льется в дозатор.

- Наливая жидкое моющее средство в дозатор , не превышайте максимальной отметки на заслонке. Моющие средства следует помещать в соответствующие отделения дозатора моющих средств перед началом выполнения программы стирки.




**!** **ВНИМАНИЕ!** Не выбирайте положение заслонки **"DOWN"** ("вниз"), если используется:

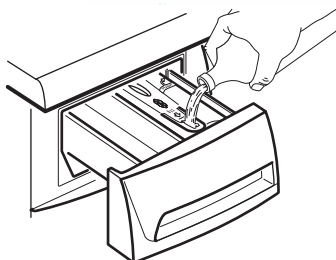
- Гелеобразное или густое моющее средство.
- Порошковое моющее средство.
- Программы с предварительной стиркой.
- Не используйте жидкое моющее средство, если цикл стирки начнется не сразу.

**i** Во всех приведенных выше случаях следует устанавливать заслонку в положение **"UP"** ("вверх").

### ОТМЕРЬТЕ СМЯГЧИТЕЛЬ ТКАНИ

Налейте смягчитель для ткани и другие добавки в отделение, помеченное значком  (не превышайте отметку "Макс")

на стенке дозатора). Другие добавки следует помещать в соответствующие отделения дозатора моющих средств сразу перед началом выполнения программы стирки.



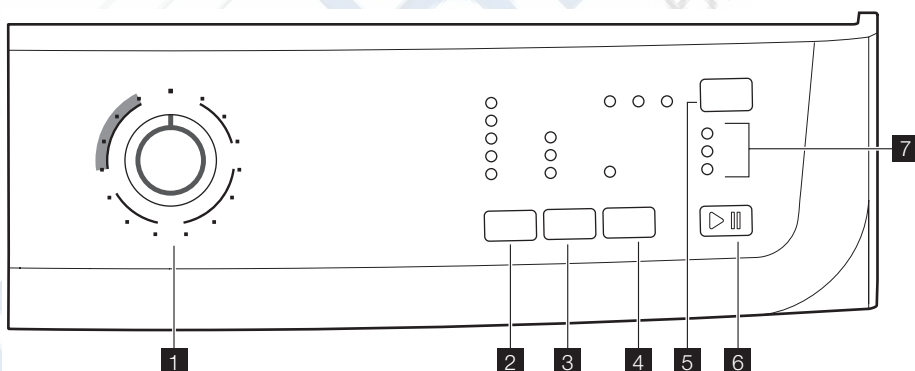
### ЗАКРОЙТЕ ДОЗАТОР МОЮЩИХ СРЕДСТВ

### ЗАДАЙТЕ ПРОГРАММУ СТИРКИ

Панель управления позволяет выбрать программы мойки и различные дополнительные функции.

При нажатии кнопок дополнительных функций загораются соответствующие индикаторы. В остальных случаях они выключены.

**i** О совместимости программ стирки с различными дополнительными функциями см. в главе "Программы стирки". Если выбранная функция не совместима с программой, красный индикатор кнопки **6** мигнет 3 раза.



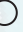



## 1 Селектор программ

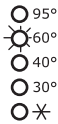


Поверните селектор программ на нужную программу. Селектор программ можно поворачивать как по часовой, так и против часовой стрелки. Начнет мигать зеленый индикатор кнопки **6**: теперь прибор включен.

**i** Если во время работы прибора повернуть селектор программ в положение, соответствующее другой программе, красный индикатор кнопки **6** мигнет 3 раза, указывая на неправильный выбор. При этом прибор не будет выполнять вновь выбранную программу.

- Для **выключения прибора** поверните селектор программ в положение .
- Для **отмены** или **изменения** запущенной программы выключите прибор, повернув селектор программ в положение . Выберите новую программу, повернув селектор программ на нужную программу. Запустите новую программу, снова нажав на кнопку **6**. При этом вода из бака сливаться не будет.

## 2 Кнопка выбора температуры



Нажимая на кнопку выбора температуры, выберите наиболее подходящую для стирки белья температуру.


✱ : «Холодная стирка».

## 3 Снижение скорости отжима и остановка с водой в баке.



При выборе программы прибор автоматически предлагает максимальную скорость отжима, предусмотренную для этой программы.

Если требуется отжать белье с другой скоростью, можно изменить скорость отжима, нажав на эту кнопку необходимое количество раз. При этом загорится соответствующий индикатор.

 **Остановка с водой в баке**

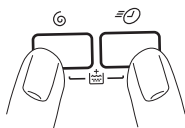
При выборе этой функции вода после последнего полоскания не сливается для предотвращения образования складок на белье. Перед открыванием дверцы необходимо слить воду из барабана.

**Чтобы слить воду, выполните указания, приведенные в разделе «По окончании программы».**

**4 Быстрая стирка**

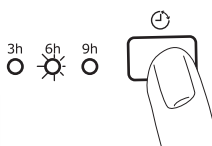
При нажатии на эту кнопку загорается соответствующий индикатор. Короткий цикл стирки для слабозагрязненного белья или белья, которое нужно лишь освежить. При использовании этой функции рекомендуется уменьшить загрузку белья:

- Хлопок, 3 кг
- Синтетика и деликатные ткани, 1,5 кг

**3 + 4 Дополнительное полоскание**

Данный прибор специально разработан для обеспечения экономии воды. Однако при стирке одежды, используемой людьми с очень чувствительной кожей (испытывающими аллергию к моющим средствам), может потребоваться дополнительное полоскание белья.

Одновременно нажмите на кнопки **3** и **4** и не отпускайте их в течение нескольких секунд: загорится индикатор **7.2**. Данная функция остается включенной постоянно. Чтобы отключить ее, снова нажмите те же самые кнопки до тех пор, пока не погаснет индикатор **7.2**.

**5 Задержка пуска**

С помощью этой кнопки можно отложить запуск программы на 3, 6 или 9 часа. При этом загорится соответствующий индикатор. Эту функцию следует выбирать после выбора программы, но до ее запуска.

**Задайте задержку пуска:**

- выберите программу и необходимые дополнительные функции;
- выберите задержку пуска, нажав на кнопку **5**;
- нажмите на кнопку **6**:
  - прибор начнет обратный отсчет с шагом индикации в один час.
  - Программа будет запущена по истечении выбранного времени отсрочки.

**Отмена задержки пуска после запуска прибора:**

- установите прибор на ПАУЗУ, нажав на кнопку **6**;
- нажмите один раз на кнопку **5**; при этом индикатор, соответствующий выбранной задержке, погаснет;
- снова нажмите на кнопку **6**, чтобы запустить программу.

Выбрать функцию «ЗАДЕРЖКА ПУСКА» **нельзя**, если задана программа слива.

**ВАЖНО!** Заданное значение задержки пуска можно изменить только после повторного выбора программы стирки. Во время действия задержки пуска дверца будет заблокирована. Если нужно открыть дверцу, переведите прибор в режим «ПАУЗА», нажав на кнопку **6**, и подождите несколько минут. После закрытия дверцы еще раз нажмите на кнопку **6**.

**6 Пуск/Пауза****Запустите программу, нажав на кнопку 6**

- Чтобы **начать** выполнение выбранной программы, нажмите на кнопку **6**. Соответствующий зеленый индикатор перестанет мигать. Индикатор **7.1** загорится, указывая на то, что прибор начал работу и дверца заблокирована. Если была выбрана задержка пуска, прибор начнет обратный отсчет времени, остающегося до начала запуска программы.
- Чтобы **прервать** выполнение программы, нажмите на кнопку **6**: замигает соответствующий зеленый индикатор. Ряд дополнительных функций можно **изменить** до того, как программа приступит к их выполнению.
- Чтобы **возобновить** выполнение программы с того момента, на котором она была прервана, снова нажмите на кнопку **6**.
- После запуска программы дверца блокируется. Если по какой-либо причине нужно **открыть дверцу**, сначала переведите прибор в режим «ПАУЗА», нажав на кнопку **6**. Через несколько минут дверцу можно будет открыть. Если дверца остается заблокированной, это значит, что прибор уже начал подогрев воды или что уровень воды в слишком высок. В любом случае не пытайтесь открывать дверцу силой! Если дверца не открывается, а открыть ее необходимо, следует выключить прибор, повернув селектор программ в положение  $\bigcirc$ . Через несколько минут дверцу можно будет открыть (**при этом следите за уровнем воды и температурой!**). После того, как дверца будет закрыта, необходимо снова выбрать программу стирки и дополнительные функции, затем нажать на кнопку **6**.

**Контрольные индикаторы****7.1****7.2****7.3**

- При запуске программы нажатием на кнопку **6** загорается индикатор этапа стирки (**7.1**). Это означает, что прибор включен.
- Индикатор дополнительного полоскания (**7.2**) включается, когда прибор выполняет дополнительное полоскание.
- По окончании программы загорается индикатор окончания цикла (**7.3**).

**ПО ОКОНЧАНИИ ПРОГРАММЫ**

Машина останавливается автоматически. Индикатор кнопки **6** и индикатор, соответствующий только что завершеному этапу стирки, гаснут. Загорается индикатор **7.3**.


В случае выбора программы или дополнительной функции, по окончании кото-

рых в баке остается вода, дверца остается заблокированной, указывая на то, что перед ее открытием необходимо слить воду.


Чтобы слить воду, следуйте приведенным ниже указаниям:


- Поверните селектор программ, установив его в положение  $\bigcirc$ .

- Выберите программу слива или отжима.
- При необходимости, уменьшите скорость отжима с помощью соответствующей кнопки.
- Нажмите кнопку **6**.

По окончании этой программы дверцу можно будет открыть. Поверните селектор программ в положение  для включения машины.

Достаньте белье из барабана и убедитесь, что он пуст. Если больше стирать не будете, закройте водопроводный кран. Чтобы предотвратить образование плесени и неприятных запахов, оставьте дверцу открытой.

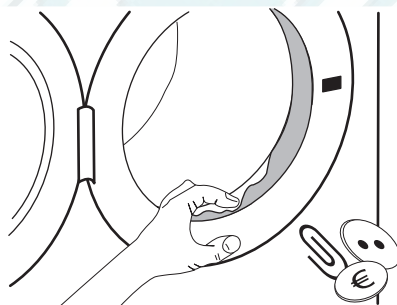
 **ВНИМАНИЕ!** Если в доме есть маленькие дети или животные, **включите устройство защиты от детей** на внутренней стороне рамы дверцы (более подробно см. в разделе "Безопасность детей" в главе "Сведения по технике безопасности").

 **Режим ожидания:** если во время выбора программы и по окончании программы вы не дотрагиваетесь


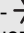



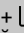
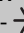


до селектора программ или до другой кнопки, через несколько минут включается система энергосбережения. Индикаторы выключаются. Зеленый индикатор кнопки **6** мигает с низкой частотой. При нажатии любой кнопки прибор выйдет из режима экономии энергии.







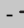







## УПЛОТНИТЕЛЬ ДВЕРЦЫ



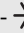






По окончании каждого цикла проверяйте прокладку дверцы и удаляйте посторонние предметы, которые могут застрять в ее складках.


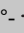









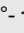




## ПРОГРАММЫ СТИРКИ

Программа – Максимальная и минимальная температуры – Описание цикла – Максимальная скорость отжима – Максимальная загрузка – Тип белья	Режимы	Отделение дозатора моющих средств
<p> <b>хлопок</b> 95°-  (Холодная стирка) Основная стирка – Полоскание – Максимальная скорость отжима: 800 об/мин для EWP86100W, 1000 об/мин для EWP106100W, 1200 об/мин для EWP126100W Макс. загрузка 6 кг – пониж. загрузка 3 кг <b>Белый, цветной хлопок и лен.</b> Вещи обычной степени загрязненности.</p>	<p>СНИЖЕНИЕ СКОРОСТИ ОТЖИМА, ОСТАНОВКА С ВОДОЙ В БАКЕ, БЫСТРАЯ СТИРКА<sup>1)</sup>, ДОПОЛНИТЕЛЬНОЕ ПОЛОСКАНИЕ, ОТСРОЧКА ПУСКА</p>	<p> </p>
<p> +  <b>хлопок с предварительной стиркой</b> 95°-  (Холодная стирка) Предварительная стирка – Основная стирка – Полоскание – Максимальная скорость отжима: 800 об/мин для EWP86100W, 1000 об/мин для EWP106100W, 1200 об/мин для EWP126100W Макс. загрузка 6 кг – пониж. загрузка 3 кг <b>Белый, цветной хлопок и лен.</b> Сильно загрязненные вещи.</p>	<p>СНИЖЕНИЕ СКОРОСТИ ОТЖИМА, ОСТАНОВКА С ВОДОЙ В БАКЕ, БЫСТРАЯ СТИРКА<sup>1)</sup>, ДОПОЛНИТЕЛЬНОЕ ПОЛОСКАНИЕ, ОТСРОЧКА ПУСКА</p>	<p> </p>

Программа – Максимальная и минимальная температура – Описание цикла – Максимальная скорость отжима – Максимальная загрузка – Тип белья	Режимы	Отделение дозатора моющих средств
<p>   <b>хлопок ЭКОНОМ<sup>2</sup></b> 60° - 40°</p> <p>Основная стирка – Полоскание – Максимальная скорость отжима: 800 об/мин для EWP86100W, 1000 об/мин для EWP106100W, 1200 об/мин для EWP126100W Макс. загрузка 6 кг</p> <p><b>Белый и цветной хлопок.</b> Эту программу можно выбрать для стирки изделий из хлопка обычной или слабой степени загрязненности. Время стирки будет увеличено, а температура стирки снижена. Это позволит получить хороший результат при экономии энергии.</p>	<p>СНИЖЕНИЕ СКОРОСТИ ОТЖИМА, ОСТАНОВКА С ВОДОЙ В БАКЕ, ДОПОЛНИТЕЛЬНОЕ ПОЛОСКАНИЕ, ОТСРОЧКА ПУСКА</p>	<p> </p>
<p> <b>СИНТЕТИКА</b> 60° -  (Холодная стирка)</p> <p>Основная стирка – Полоскание – Максимальная скорость отжима: 800 об/мин EWP86100W, 1000 об/мин для EWP106100W, 1200 об/мин EWP126100W Макс. загрузка 3 кг – пониж. загрузка 1,5 кг</p> <p><b>Изделия из синтетических или смесовых тканей:</b> нижнее белье, цветное белье, рубашки без усадки, блузки. Вещи обычной степени загрязненности.</p>	<p>СНИЖЕНИЕ СКОРОСТИ ОТЖИМА, ОСТАНОВКА С ВОДОЙ В БАКЕ, БЫСТРАЯ СТИРКА<sup>1)</sup>, ДОПОЛНИТЕЛЬНОЕ ПОЛОСКАНИЕ, ОТСРОЧКА ПУСКА</p>	<p> </p>
<p> <b>СМЕСОВЫЕ ТКАНИ</b> Холодная стирка</p> <p>Основная стирка – Полоскание – Максимальная скорость отжима: 800 об/мин EWP86100W, 1000 об/мин для EWP106100W, 1200 об/мин EWP126100W Макс. загрузка 3 кг</p> <p>Высокоэффективная программа стирки слабозагрязненного белья в холодной воде. Для данной программы следует использовать моющее средство, действующее в холодной воде.</p>	<p>СНИЖЕНИЕ СКОРОСТИ ОТЖИМА, ОСТАНОВКА С ВОДОЙ В БАКЕ, ДОПОЛНИТЕЛЬНОЕ ПОЛОСКАНИЕ, ОТСРОЧКА ПУСКА</p>	<p> </p>
<p> <b>ДЕЛИКАТНЫЕ ТКАНИ</b> 40° -  (Холодная стирка)</p> <p>Основная стирка – Полоскание – Максимальная скорость отжима: 700 об/мин Макс. загрузка, кг 3 – Пониженная загрузка 1,5 кг<sup>1)</sup></p> <p><b>Изделия из деликатных тканей:</b> акрила, вискозы, полиэстра. Вещи обычной степени загрязненности.</p>	<p>ОСТАНОВКА С ВОДОЙ В БАКЕ, БЫСТРАЯ СТИРКА<sup>1)</sup>, ДОПОЛНИТЕЛЬНОЕ ПОЛОСКАНИЕ, ОТСРОЧКА ПУСКА</p>	<p> </p>


Программа – Максимальная и минимальная температуры – Описание цикла – Максимальная скорость отжима – Максимальная загрузка – Тип белья	Режимы	Отделение дозатора моющих средств
 <b>ШЕРСТЬ / РУЧНАЯ СТИРКА</b>  <p>40°-  (Холодная стирка)  Основная стирка – Полоскание – Максимальная скорость отжима: 800 об/мин для EWP86100W, 1000 об/мин для EWP106100W, 1200 об/мин для EWP126100W  Макс. загрузка 2 кг  <b>Для шерстяных изделий, пригодных для машинной стирки, а также для шерстяных изделий, подлежащих ручной стирке, и изделий из тонких тканей, имеющих на этикетке символ «ручная стирка».</b> <b>Примечание:</b> Стирка одной или объемной вещи может вызвать дисбаланс. Если прибор не выполняет заключительный отжим, добавьте белья, перераспределите белье в барабане вручную и задайте программу отжима.</p>	СНИЖЕНИЕ СКОРОСТИ ОТЖИМА, ОСТАНОВКА С ВОДОЙ В БАКЕ, ОТСРОЧКА ПУСКА	
 <b>ПОЛОСКАНИЕ</b> Полоскания - Короткий отжим при 700 об/мин. Если нажатием соответствующей кнопки выбрана скорость отжима выше 700 об/мин, прибор выполняет продолжительный отжим. (Максимальная скорость отжима: 800 об/мин для EWP86100W, 1000 об/мин для EWP106100W, 1200 об/мин для EWP126100W) Макс. загрузка 6 кг Для полоскания и отжима изделий из хлопка, выстиранных вручную. Для усиления эффекта полоскания выберите функцию «ДОПОЛНИТЕЛЬНОЕ ПОЛОСКАНИЕ». Прибор выполнит дополнительное полоскание.	СНИЖЕНИЕ СКОРОСТИ ОТЖИМА, ОСТАНОВКА С ВОДОЙ В БАКЕ, ДОПОЛНИТЕЛЬНОЕ ПОЛОСКАНИЕ, ОТСРОЧКА ПУСКА	
 <b>СЛИВ</b> Слив воды Слив воды, оставшейся в барабане.		
 <b>ОТЖИМ</b> Слив и продолжительный отжим на максимальной скорости: 800 об/мин для EWP86100W, 1000 об/мин для EWP106100W, 1200 об/мин для EWP126100W Макс. загрузка 6 кг Отдельный отжим, выполняемый для изделий, выстиранных вручную, и по окончании программ с функцией «Без отжима». Соответствующей кнопкой можно выбрать скорость отжима в зависимости от типа белья. Если нажатием соответствующей кнопки выбрана скорость отжима 700 об/мин или меньше, прибор выполняет короткий отжим.	СНИЖЕНИЕ СКОРОСТИ ОТЖИМА, ОТСРОЧКА ПУСКА	
 <b>Специальные программы</b>		

Программа – Максимальная и минимальная температура – Описание цикла – Максимальная скорость отжима – Максимальная загрузка – Тип белья	Режимы	Отделение дозатора моющих средств
<p> <b>ЛЕГКАЯ ГЛАЖКА</b>            40° -  (Холодная стирка)            Основная стирка – Полоскание – Максимальная скорость отжима: 800 об/мин для EWP86100W, 700 об/мин для EWP106100W и EWP126100W            Чтобы получить наилучший эффект антисминания, уменьшите загрузку изделий из синтетических тканей. (Рекомендуемая загрузка 1 кг)  <b>Изделия из синтетических или смесовых тканей.</b>            Бережная стирка и отжим, которые позволяют избежать образование складок. Будут выполнены дополнительные полоскания.</p>	СНИЖЕНИЕ СКОРОСТИ ОТЖИМА <sup>3)</sup> , ОСТАНОВКА С ВОДОЙ В БАКЕ, ДОПОЛНИТЕЛЬНОЕ ПОЛОСКАНИЕ, ОТСРОЧКА ПУСКА	 
<p> <b>5 РУБАШЕК</b>            30°            Основная стирка – Полоскание – Максимальная скорость отжима: 800 об/мин для EWP86100W, 700 об/мин для EWP106100W и EWP126100W  <b>Синтетические или смесовые ткани.</b> Эта программа рекомендуется для стирки 5-6 слегка загрязненных рубашек.</p>	СНИЖЕНИЕ СКОРОСТИ ОТЖИМА <sup>3)</sup> , ОТСРОЧКА ПУСКА	 
<p> <b>МИНИ 30</b>            30°            Основная стирка - Полоскания - Максимальная скорость отжима 700 об/мин            Макс. загрузка 3 кг            Синтетика и тонкие ткани. Для слабозагрязненного белья или белья, которое нужно только освежить.</p>	ОТСРОЧКА ПУСКА	 
<p> <b>ДЖИНСЫ</b>            60° -  (Холодная стирка)            Основная стирка – Полоскание – Максимальная скорость отжима: 800 об/мин для EWP86100W, 1000 об/мин для EWP106100W, 1200 об/мин для EWP126100W            Макс. загрузка 3 кг            Брюки, рубашки или куртки из джинсовой ткани, а также, трикотажные изделия, изготовленные из современных высокотехнологичных материалов.            Функция «Дополнительное полоскание» включается автоматически.</p>	СНИЖЕНИЕ СКОРОСТИ ОТЖИМА, ОСТАНОВКА С ВОДОЙ В БАКЕ, ОТСРОЧКА ПУСКА	 

1) Если с помощью кнопки **4** выбрана дополнительная функция «Быстрая стирка», рекомендуется уменьшить загрузку в соответствии с приведенными указаниями. В этом случае возможна также стирка и при максимальной загрузке, но ее результаты будут несколько хуже.

2) **Стандартные программы для оценки класса энергопотребления.**

В соответствии с директивой 1061/2010 данные программы являются эквивалентными программам «Стандартная Хлопок 60°C» и «Стандартная Хлопок 40°C». Это наиболее энергоэффективные программы для стирки этого типа белья нормальной степени загрязненности из хлопка в части экономии как электроэнергии, так и потребления воды.

 Температура воды на этапе стирки может отличаться от температуры, заявленной для выбранной программы.

3) Доступно только в модели EWP86100W.

## ПОКАЗАТЕЛИ ПОТРЕБЛЕНИЯ

**i** Приведенные в таблице данные являются ориентировочными. Они могут меняться в зависимости от количества и типа белья, температуры воды и окружающей температуры.

Программы	Загрузка (кг)	Энергопотребление (кВт·ч)	Потребление воды (литры)	Примерная продолжительность программы (минуты)	Остаточная влажность (%) <sup>1)</sup> EWR86100W	Остаточная влажность (%) <sup>1)</sup> EWR106100W	Остаточная влажность (%) <sup>1)</sup> EWR126100W
Хлопок 60°C	6	1.2	72	170	66	60	53
Хлопок 40°C	6	0.75	72	145	66	60	53
Синтетика 40°C	3	0.6	57	95	37	37	35
Деликатные ткани, 40°C	3	0.6	65	75	37	37	35
Шерсть/ручная стирка 30°C	2	0.3	48	55	37	32	30
<b>Стандартные программы для хлопка</b>							
Стандартная хлопок 60°C	6	1.07	54	194	66	60	53
Стандартная хлопок 60°C	3	0.79	43	172	66	60	53
Стандартная хлопок 40°C	3	0.61	43	167	66	60	53

1) По окончании фазы отжима.

В отключенном состоянии (Вт)	При оставлении во включенном состоянии (Вт)
0.65	0.65

Информация, приведенная в таблице выше, соответствует постановлению еврокомиссии ЕС 1015/2010 о директиве о введении в действие 2009/125/ЕС.



## УХОД И ОЧИСТКА

**!** **ВНИМАНИЕ!** Перед выполнением операций по чистке и уходу выключите прибор и извлеките вилку сетевого шнура из розетки.

### ПРОФИЛАКТИЧЕСКАЯ СТИРКА

Выполнение стирки с низкой температурой может привести к скоплению остатков внутри барабана.

Мы рекомендуем регулярно выполнять так называемую профилактическую стирку.

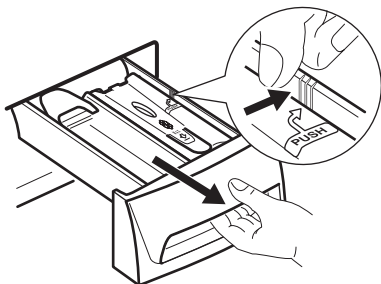
При выполнении профилактической стирки

- В барабане не должно быть белья.
- Выберите программу стирки хлопка с наиболее высокой температурой.
- Используйте обычное количество моющего средства; им должен быть стиральный порошок с биодобавками.

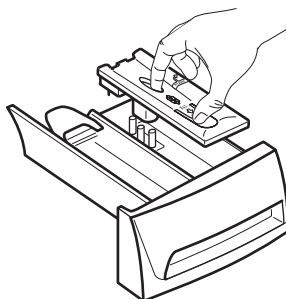
### ЧИСТКА ДОЗАТОРА МОЮЩИХ СРЕДСТВ

Дозатор моющих средств и добавок следует регулярно чистить.

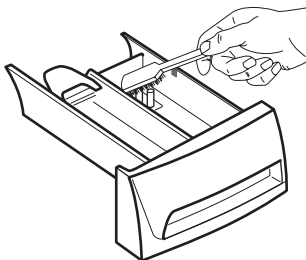
- Извлеките дозатор.



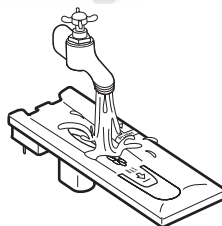
- Для облегчения чистки можно снять верхнюю часть отделения для добавок.



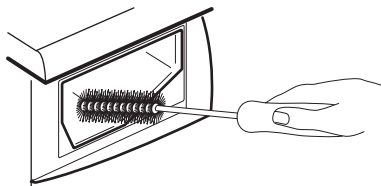
- Используйте маленькую щеточку для очистки отсека и удаления остатков моющих средств.



- Вымойте все съемные части дозатора проточной водой, чтобы удалить все остатки скопившегося порошка.



- Используйте ту же щеточку, чтобы прочистить отсек, тщательно удалив все остатки моющих средств из его верхней и нижней части.



После очистки дозатора моющих средств и отсека, в котором он находится, установите их на место.

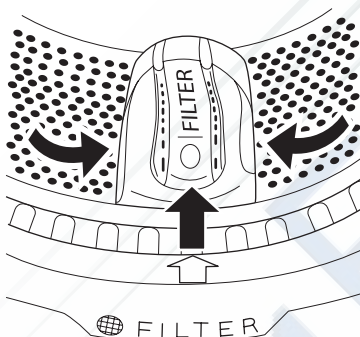
### ЧИСТКА ФИЛЬТРА СЛИВНОГО НАСОСА

Фильтр обеспечивает задержку ворса и посторонних предметов, случайно оказавшихся в белье.

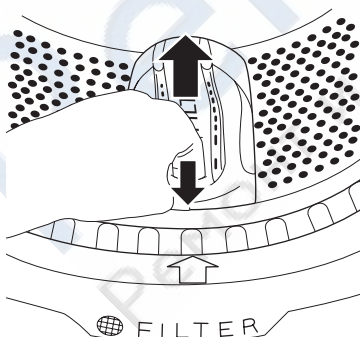
Насос следует регулярно чистить.

Для чистки фильтра выполните следующие действия:

- Установите селектор программ в положение  $\bigcirc$ .
- Выньте вилку сетевого шнура прибора из розетки.
- Откройте дверцу.
- Поверните барабан и совместите крышку фильтра (**FILTER** ("фильтр")) со стрелкой на прокладке дверцы.

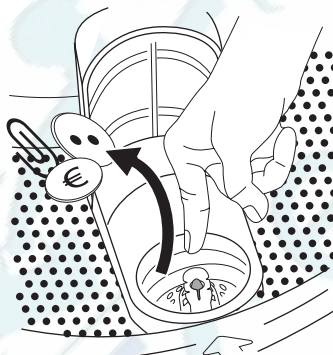


- Откройте крышку фильтра специальным крючком, поворачивая ее вверх.

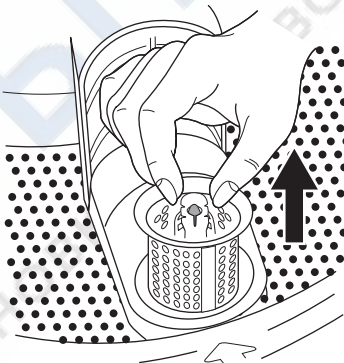


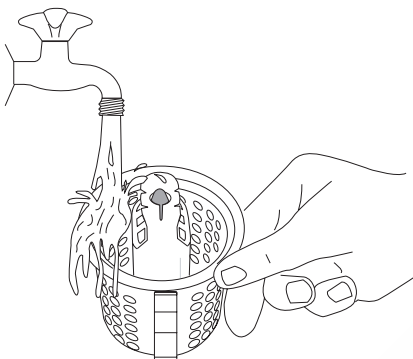
**ВНИМАНИЕ!** Крышка фильтра должна оставаться открытой до извлечения фильтра.

- Перед извлечением фильтра удалите ворс и мелкие объекты, которые могут находиться вокруг фильтра.

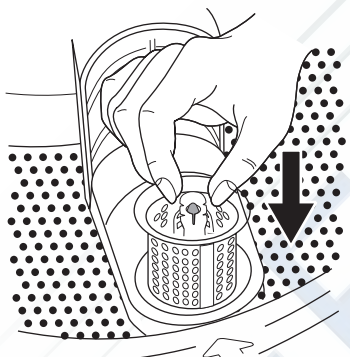


- Извлеките фильтр и промойте его под проточной водой.

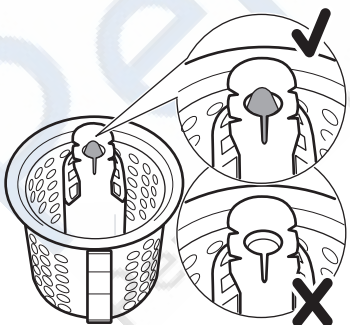




- При необходимости верните крышку фильтра в нужное положение.
- Откройте крышку фильтра и установите фильтр на место.



- Фильтр установлен верно, когда индикатор над ним виден и зафиксирован.



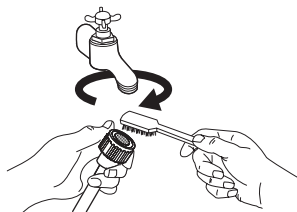
- Закройте крышку фильтра.
- Снова вставьте вилку прибора в розетку.

### ЧИСТКА ФИЛЬТРОВ НАЛИВНОГО ШЛАНГА

**ВАЖНО!** Если прибор не наполняется водой, наполняется слишком долго, кнопка пуска мигает красным цветом или на дисплее (если он имеется) отображается соответствующее предупреждение (более подробно см. "Что делать, если..."), проверьте, не засорены ли фильтры наливного шланга.

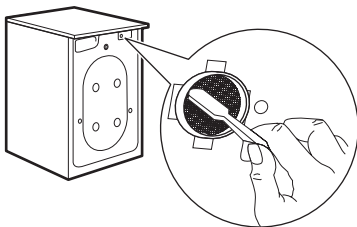
Чистка фильтров наливного шланга:

- Закройте водопроводный вентиль.
- Отвинтите шланг от крана.
- Прочистите фильтр в шланге жесткой щеткой.



- Снова привинтите наливной шланг к крану. Убедитесь, что соединение плотное.
- Отвинтите шланг от прибора. Держите рядом полотенце на случай пролива воды.

- Прочистите фильтр во впускном клапане жесткой щеткой или тряпкой.



- Снова прикрутите шланг к прибору, проверив, чтобы он был туго затянут.
- Откройте водопроводный вентиль.

## ЧТО ДЕЛАТЬ, ЕСЛИ ...

Машина не запускается или останавливается во время работы. Некоторые неполадки возникают из-за невыполнения простых процедур обслуживания и ухода и могут быть устранены с помощью инструкций, содержащихся в таблицах, без вызова технического специалиста. Во время работы машины может начать мигать **красный** индикатор, встроенный

в кнопку **6**, и один из индикаторов включится, указывая на то, что машина не работает.

Перед тем, как обращаться в местный авторизованный сервисный центр, выполните указанные ниже проверки.

### Код ошибки и неисправности

**Возможная причина - способ устранения**

**Индикатор, встроенный в кнопку 6 мигает, а индикатор 7.1 горит постоянным светом: Неисправность подачи воды.**



Закрит водопроводный кран.

- Откройте водопроводный кран.

Наливной шланг пережат или сильно перегнут.

- Проверьте подсоединение наливного шланга.

В наливном шланге или впускном клапане засорился фильтр.

- Прочистите фильтры наливного шланга (подробнее см. «Очистка фильтров наливного шланга»).




**Индикатор, встроенный в кнопку 6 мигает, а индикатор 7.2 горит постоянным светом: Неполадки со сливом воды**



Сливной шланг передавлен или перекручен.

- Проверьте подключение сливного шланга.

Забит фильтр сливного насоса.

- Если прибор останавливается без слива воды, сначала выполните аварийный слив:
  - Поверните селектор программ в положение  .
  - Выньте вилку сетевого шнура прибора из розетки.
  - Закройте водопроводный вентиль.
  - При необходимости дождитесь, чтобы вода остыла.
  - Открутите сливной шланг от держателя на задней панели прибора (см. «Защита от замерзания») и снимите его с раковины или трубы.
  - Положите его на пол.
  - Поставьте на пол тазик и поместите в него конец сливного шланга. Под воздействием гравитации вода стечет в тазик. Когда тазик наполнится, вылейте из него воду. Повторяйте эту процедуру до окончания слива воды.
  - Прикрутите сливной шланг к держателю на задней панели и установите его в нужное положение.
  - Откройте дверцу и достаньте белье.
  - Очистите сливной фильтр в соответствии с описанием из Главы «Очистка сливного фильтра».
  - По окончании очистки закройте дверцу и включите прибор в сеть.
  - Выполните программу слива, чтобы проверить, что прибор работает.

**Индикатор, встроенный в кнопку 6 мигает, а индикатор 7.3 горит постоянным светом: Открыта дверца**



Дверца не закрыта или закрыта неплотно.

- Плотно закройте дверцу.

Машина не запускается или останавливается во время работы без какого-либо видимого сигнала.

Перед тем, как обращаться в местный авторизованный сервисный центр, выполните указанные ниже проверки.

Неисправность	Возможная причина / Способ устранения
<b>Машина не запускается:</b>	<p>Вилка не вставлена в розетку надлежащим образом.</p> <ul style="list-style-type: none"> <li>• Вставьте вилку в розетку.</li> </ul> <p>В розетке отсутствует напряжение.</p> <ul style="list-style-type: none"> <li>• Проверьте свою домашнюю электрическую сеть.</li> </ul> <p>Перегорел предохранитель на главном распределительном щите.</p> <ul style="list-style-type: none"> <li>• Замените предохранитель.</li> </ul> <p>Селектор программ установлен неверно, и не нажата кнопка <b>6</b>.</p> <ul style="list-style-type: none"> <li>• Поверните селектор программ и снова нажмите кнопку <b>6</b>.</li> </ul> <p>Выбрана задержка запуска.</p> <ul style="list-style-type: none"> <li>• Чтобы начать стирку белья немедленно, отмените задержку запуска.</li> </ul>
<b>Машина наполняется водой, и сразу же производится слив:</b>	<p>Конец сливного шланга расположен слишком низко.</p> <ul style="list-style-type: none"> <li>• См. соответствующий пункт "Слив воды" в разделе "Установка".</li> </ul>
<b>Машина не выполняет слив и/или отжим:</b>	<p>Выбрана программа или дополнительная функция, по окончании которой в баке остается вода или в которой исключена фаза отжима.</p> <ul style="list-style-type: none"> <li>• Выберите программу слива или отжима.</li> </ul> <p>Белье неравномерно распределено в барабане.</p> <ul style="list-style-type: none"> <li>• Перераспределите белье в барабане.</li> </ul>
<b>Вода на полу.</b>	<p>Использовано слишком много моющего средства или применено неподходящее средство, вызывающее избыточное пенообразование.</p> <ul style="list-style-type: none"> <li>• Уменьшите количество моющего средства или используйте моющее средство другого типа.</li> </ul> <p>Проверьте, нет ли утечек в соединительных деталях наливного шланга. Утечка воды из шланга не всегда заметна визуально; проверьте, не намок ли он.</p> <ul style="list-style-type: none"> <li>• Проверьте подсоединение наливного шланга.</li> </ul> <p>Поврежден сливной или наливной шланг.</p> <ul style="list-style-type: none"> <li>• Замените его новым.</li> </ul>
<b>Дверца не открывается.</b>	<p>Выполнение программы не закончено.</p> <ul style="list-style-type: none"> <li>• Дождитесь завершения цикла стирки.</li> </ul> <p>Не сработала система снятия блокировки дверцы.</p> <ul style="list-style-type: none"> <li>• Подождите до тех пор, пока дверца не будет разблокирована.</li> </ul> <p>Вода в барабане.</p> <ul style="list-style-type: none"> <li>• Выберите программу слива или отжима, чтобы слить воду.</li> </ul>
<b>Машина вибрирует или шумит:</b>	<p>Не удалены транспортировочные болты и элементы упаковки.</p> <ul style="list-style-type: none"> <li>• Проверьте правильность установки прибора.</li> </ul> <p>Прибор не выровнен по горизонтали.</p> <ul style="list-style-type: none"> <li>• Отрегулируйте ножки.</li> </ul> <p>Белье неравномерно распределено в барабане.</p> <ul style="list-style-type: none"> <li>• Перераспределите белье в барабане.</li> </ul> <p>Возможно, в барабане слишком мало белья.</p> <ul style="list-style-type: none"> <li>• Загрузите больше белья.</li> </ul>

Неисправность	Возможная причина / Способ устранения
<b>Отжим начинается с опозданием или не выполняется:</b>	<p>Из-за неравномерного распределения белья в барабане сработало электронное устройство контроля дисбаланса. Белье будет перераспределено равномерно за счет изменения направления вращения барабана. Это может происходить несколько раз до тех пор, пока дисбаланс не исчезнет и не установится нормальный отжим. Если по истечении 10 минут белье в барабане не распределилось равномерно, отжим выполняться не будет. В этом случае перераспределите белье вручную и задайте программу отжима.</p> <ul style="list-style-type: none"> <li>• Загрузите больше белья.</li> </ul> <p>Слишком мало белья в барабане.</p> <ul style="list-style-type: none"> <li>• Добавьте белье, перераспределите его в барабане вручную, а затем выберите программу отжима.</li> </ul>
<b>Не видно воды в барабане.</b>	<p>Машины, разработанные с использованием современных технологий, работают очень экономично и потребляют мало воды без снижения качества стирки.</p>
<b>Неудовлетворительные результаты стирки</b>	<p>Слишком мало моющего средства, либо использованное средство не подходит для данной машины.</p> <ul style="list-style-type: none"> <li>• Увеличьте количество моющего средства или используйте моющее средство другого типа.</li> </ul> <p>Стойкие пятна не были обработаны перед стиркой.</p> <ul style="list-style-type: none"> <li>• Используйте имеющиеся в продаже средства для выведения стойких пятен.</li> </ul> <p>Задана неподходящая температура.</p> <ul style="list-style-type: none"> <li>• Убедитесь, что задана правильная температура.</li> </ul> <p>Слишком большая загрузка белья.</p> <ul style="list-style-type: none"> <li>• Следует уменьшить количество загружаемого белья.</li> </ul>
<b>Машина издает необычный шум</b>	<p>Машина оборудована двигателем, издающим необычный шум по сравнению с двигателями других типов. Новый двигатель обеспечивает плавный пуск и более равномерное распределение белья в барабане при отжиме, а также большую устойчивость машины.</p>

После проверки включите прибор и нажмите кнопку **6** для возобновления выполнения программы.

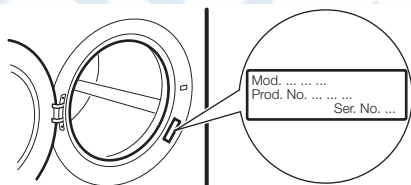
Если неисправность появится снова, обратитесь в местный сервисный центр.

Данные, необходимые для сервисного центра, находятся на табличке с техническими данными. Рекомендуем записать их здесь:

Название модели (MOD.) .....

Код изделия (PNC) .....

Серийный номер (S.N.) .....





ME10

Дата производства данного изделия указана в серийном номере (serial number), где первая цифра номера соответствует последней цифре года производства, вторая и третья цифры номера – порядковому номеру недели. Например, серийный номер 11012345 означает, что изделие произведено на десятой неделе 2011 года.

РемБитТех  
Ремонт и установка бытовой техники



www.rembitteh.ru/elektroinstruments

<http://rembitteh.ru/>

+7 (495) 215-14-41  
1929909322-452032



CE

<http://rembitteh.ru/>